

Dell Xcelerator™ Användarhandbok

[Introduction](#)

[Installationsanvisningar](#)

[Operation](#)

[Felsökning](#)

[Specifikationer](#)

[Regleringar](#)

[Tillbaka till innehållssidan](#)

Meddelanden, notiser och varningar



OBS! Kommentarer av den här typen innehåller viktig information som hjälper dig att få ut mesta möjliga av datorn.



ANMÄRKNING: Ett OBS! indikerar antingen potentiell skada på maskinvaran eller förlust av data och informerar dig om hur du skall undvika problemet.



VARNING! En varning signalerar risk för skada på egendom eller person, eller livsfara.

Informationen i det här dokumentet kan komma att ändras.
© 2007 Dell Inc. Med ensamrätt.

Varumärken som återfinns i denna text:

Dell Xcelerator är ett registrerat varumärke som tillhör Dell Inc.

Microsoft, Windows, DirectShow och DirectX är registrerade varumärken som tillhör Microsoft Corporation. *Windows XP* and *Windows Vista* är varumärken som tillhör Microsoft Corporation.

Övriga varumärken i dokumentet kan användas för att hänvisa till dem som gör anspråk på varumärkena eller deras produkter.

Export Regulations

Kunden är införstådd med att dessa produkter, som kan bestå av teknik och program, omfattas av amerikanska tull- och exportföreskrifter och även kan omfattas av tull- och exportföreskrifter i det land som produkterna tillverkas i och/eller levereras till. Kunden går med på att följa dessa föreskrifter och regler. Enligt amerikansk lagstiftning får produkterna inte säljas, hyras ut eller på annat sätt överföras till slutanvändare eller länder som inte får använda dem. Produkterna får inte heller säljas, hyras ut eller på annat sätt överföras till eller brukas av en slutanvändare som ägnar sig åt aktiviteter som inbegriper massförstörelsevapen, inklusive, utan begränsning, aktiviteter som inbegriper konstruktion, utveckling, produktion eller användning av kärnvapen, material, eller anläggningar, missiler eller stöd för missilprojekt, och kemiska eller biologiska vapen.

Första utgåva: Juli 2007

[Tillbaka till innehållssidan](#)

Introduction

- [Overview](#)
- [Funktioner](#)
- [Inmatnings- och utmatningskontakter](#)
- [Programvara](#)
- [Plattformskrav](#)
- [Hjälp](#)
- [Garantiinformation](#)

Overview

Dell Xcelerator™ är en intern, USB 2.0-bussdriven enhet som ökar hastighet och prestanda i ditt system vid utförandet av uppgifter som att exempelvis skapa en DVD eller att formatera filer för en bärbar mediaspelare (exempelvis PSP, iPod, etc.).

Funktioner

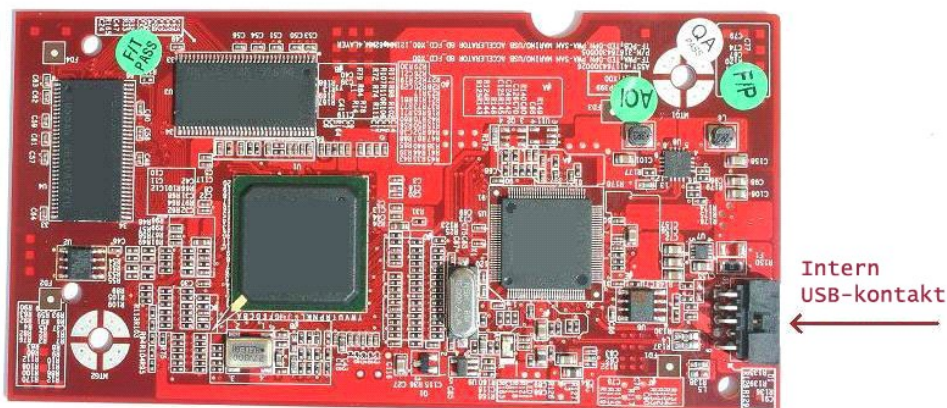
Dell Xcelerator™ tillhandahåller följande funktioner:

1. Avlastar datorn från CPU-intensiva uppgifter så att DVD-bränning och videodelning kan göras som bakgrundsuppgifter.
2. Utför kodomvandling från MPEG-2-video till MPEG-4.
3. Kodomvandlar högdefinitions-MPEG-2-videoklipp till MPEG-2 eller MPEG-4-standarddefinitionsvideo.
4. Ändrar hastighet på MPEG-2-videoklipp till en lägre bithastighet passande DVD, CD eller andra media.
5. Fungerar med Windows XP och Windows Vista.
6. Stöder både 32- och 64-bitars system.

Inmatnings- och utmatningskontakter

Det finns inga *externa* anslutningar på den här enheten. USB-kontakten på kortet stöder en intern USB-kabel.

Kortbild



Den enda kontakten på kortet är ett 10-stiftsuttag. Den interna USB-kabeln ansluts till detta uttag.

Programvara

Dell Xcelerator™ stöds av följande programvara:

1. *Sonic Creator v.1.0*
1. *Dell Xcelerator™ för bärbara enheter v1.0*

Drivrutiner använder standard Microsoft DirectShow® egenskapsuppsättningart. De finns på cd-skivan *Dell Resource CD*. Med installationsprogrammet går installationen enkelt och smärtfritt. Håll skivan CD som medföljer datorn i säkert förvar om du skulle behöva *installera om* programmet.

Plattformskrav

- | Microsoft Windows XP eller Vista OS
 - | Minst 256 MB RAM, 512 MB rekommenderas
 - | 1,8 GHz Processor, 400 MHz Front Side Bus
 - | DirectX® 9.1 eller högre
 - | Intern USB-kontakt på moderkort (10-stiftsuttag)
-

Hjälp

Om du behöver ytterligare hjälp eller information som inte finns i den här vägledningen kan du besöka Dells webbplats, support.dell.com eller ringa 1-800-BUY-DELL.

Garantiinformation

Se Dells systemgarantiinformation för underhålls- och reparationsalternativ tillgängliga för Dell Xcelerator™-produkten.

[Tillbaka till innehållssidan](#)

[Tillbaka till innehållssidan](#)

Operation

Operation Details

Dell Xcelerator™ card provides hardware acceleration for various software applications (Sonic Creator v10 and Dell Xcelerator™ for Portable Devices). Mer information om hur du använder Dell Xcelerator™-kortet under Sonic Creator, se dokumentationen till Sonic Creator. Mer information om hur du använder Dell Xcelerator™-kortet under Dell Xcelerator™ för bärbara enheter, se dokumentationen Dell Xcelerator™ för bärbara enheter.

[Tillbaka till innehållssidan](#)

[Tillbaka till innehållssidan](#)

Regleringar

FCC-meddelande

Den här utrustningen genererar, använder och kan utstråla radiofrekvent energi och kan, om den inte är installerad och använd i enlighet med tillverkarens instruktionshandbok, störa radio- och tv-mottagning. Den här utrustningen har testats och uppfyller kraven för klass B digitala enheter i enlighet med del 15 i FCC-reglerna.

Den här enheten uppfyller kraven i del 15 i FCC-reglerna. Drift är förmål för följande villkor:

- 1 Den här enheten orsakar inte skadlig interferens.
- 1 Den här enheten måste acceptera eventuell mottagen interferens, inklusive interferens som kan orsaka oönskad operation.



OBS! FCC-föreskrifterna anger att ändringar eller modifieringar inte uttryckligen godkända av Dell Inc. kan upphäva din rättighet att använda den här utrustningen.

Dessa gränser är utformade för att ge rimligt skydd mot skadlig interferens i en bostadsinstallation. Det finns emellertid ingen garanti mot att interferens inte kan uppstå vid en speciell installation. Om utrustningen trots allt orsakar störningar i radio- eller tv-mottagning, vilket kan påvisas genom att utrustningen kopplas av och på, bör du försöka åtgärda störningen genom att vidta en eller flera av följande åtgärder:

- 1 Rikta om den mottagande antennen.
- 1 Flytta systemet i förhållande till mottagaren.
- 1 Flytta bort systemet från mottagaren.
- 1 Sätt i systemet i ett annat eluttag så att datorn/kringutrustningen och mottagaren är i olika kretsar.

Om det behövs tar du kontakt med teknisk support hos Dell Inc. eller en kunnig radio-/tv-tekniker för ytterligare förslag på åtgärder.

Följande information tillhandahålls på enheten eller enheterna som omfattas av det här dokumentet i enlighet med FCC-föreskrifterna:

Modellnamn Dell Xcelerator™
Modellnummer XN264
Company Name MITAC Computer Shunde Limited
Company Address No 1, Shunda Rd., LunJiao Town, Shunde District, Foshan City, Guangdong, China

Dell products are designed, tested, and classified for their intended electromagnetic environment. Med dessa elektromagnetiska miljöklassificeringar menas vanligen följande definitioner:

- 1 **Klass A** gäller kontorsmiljö eller industriell miljö. Klass B-produkter kan även användas i en klass A-miljö.
- 1 **Klass B** gäller bostadsområden och liknande. Klass A-produkter får inte användas i en klass B-miljö.

Informationsteknikutrustning inklusive kringutrustning, tilläggskort, skrivare, in-/utdataenheter, bildskärmar och så vidare som är integrerade i eller anslutna till systemet, bör matcha datorsystemets elektromagnetiska miljöklassificering.



OBS! Använd enbart skärmade kablar då du ansluter kringutrustning till någon DellIT-produkt. Det minskar risken för interferens med radiokommunikationstjänster. Genom att använda skärmade signalkablar försäkras du dig om att lämplig EMC-klassificering bibehålls för den avsedda miljön. Om du föredrar det kan du beställa en kabel från DellIT via internet på www.dell.com.

Dell har beslutat att den här produkten är en klass klass B-harmoniserad produkt.

[Tillbaka till innehållssidan](#)

[Tillbaka till innehållssidan](#)

Tillbaka till innehållssidan

VARNING! Viktiga säkerhetsanvisningar

- 1 **Läs anvisningar** - läs alla säkerhets- och driftsanvisningar innan du använder Dell Xcelerator™ för att hjälpa dig att säkra din personliga säkerhet och skydda produkten mot potentiell skada.
- 1 **Behåll anvisningar**- behåll alla säkerhets- och driftsanvisningar som framtida referens.
- 1 **Beakta varningar** - beakta alla varningar på produkten och i driftanvisningarna.
- 1 **Jordning** - för kontinuerligt skydd mot risk för elektrisk stöt och brand skall det här tillbehöret endast installeras/anslutas till produkter, som exempelvis en dator, utrustade med en trippelkontakt, en kontakt med ett tredje (jordande) stift. Den här kontakten passar endast i det jordade uttaget. och för din säkerhets skull. Om du inte kan sätta i kontakten i uttaget ska du be en elektriker byta ut det gamla uttaget. Byt aldrig ut kontakten mot en ojordad kontakt.
- 1 **Blixtnedslag** - för utökad skydd och för att förhindra skada på grund av blixtnedslag eller strömspikar kopplar du bort värdsystemet, som exempelvis datorn, från vägguttaget och kopplar ur antennen eller kabelsystemet. Koppla ur värdsystemet från vägguttaget när det lämnas obevakat eller inte används under en längre tid.
- 1 Stoppa aldrig in några föremål av metall i öppningarna. Då löper du risk att få en stöt.

Miljöbeaktanden

WEEE-direktiv (Waste Electrical and Electronic Equipment)



I EU indikerar den här etiketten att den här produkten inte får bortskaffas med hushållsavfall. Den skall kasseras vid en lämplig anläggning för att möjliggöra återställning och återvinning. Information om hur produkten ansvarsfullt återvinns i ditt land finns på www.euro.dell.com/recycling.

[Tillbaka till innehållssidan](#)

[Tillbaka till innehållssidan](#)

Installationsanvisningar

- [Maskinvaruinstallation](#)
- [Drivrutininstallation](#)

Maskinvaruinstallation



VARNING! Stäng av datorn och dra ut elsladden så att du varken skadar dig eller någon utrustning.



OBS! Dell Xcelerator™-maskinvaran levereras förinstallerad i systemet. Följande steg ska endast tas om det uppstår problem med enheten.

Verifiera att Dell Xcelerator™ är installerad

1. Följ anvisningarna i handboken för att ta bort kåpan från chassit.
2. Dell Xcelerator™-maskinvaran är installerad i en enhetsfack i chassit (se bilden nedan).
3. Kontrollera att kortet är installerat.



Ansluta Dell Xcelerator™ enhet

1. Verifiera att det finns en kabel som ansluter Dell Xcelerator™-kortet till moderkortet.
2. Kontrollera att kabeln sitter ordentligt i båda kontakterna.
3. Sätt tillbaka kåpan på chassit.

Drivrutininstallation

Om drivrutinen och maskinvaran inte är installerad måste du installera dem på nytt. Genomför följande steg: Sätt i skivan Dell Resource CD

1. i cd-/dvd-spelaren efter att ha satt igång Windows.
2. Om fönstret *Dell Resource CD* inte öppnas automatiskt ska du dubbelklicka på *Den här datorn* på skrivbordet och sedan dubbelklicka på den cd-/dvd-enhet där skivan *Dell Resource CD* finns.
3. Följ anvisningarna som finns på cd-skivan *Dell Resource* för att lokalisera drivrutinspaketet till Dell Xcelerator™-kortet.
4. När du har hittat paketet ska du välja *Lumanate setup.exe*, packa upp drivrutinerna på hårddisken och installera drivrutinerna.
5. Välj **Yes** (ja) när du ser texten **Setup Complete** (installationen slutförd) och starta om datorn genom att klicka på **Finish** (slutför).

[Tillbaka till innehållssidan](#)

[Tillbaka till innehållssidan](#)

Specifikationer

- [Allmänt](#)
- [Videospecifikationer](#)
- [Mekaniska specifikationer](#)
- [USB-kabelspecifikationer](#)
- [Ström](#)

General

Dell-modellnamn	Dell Xcelerator™
Dell-artikelnnummer	XN264 (1-800-WWW-Dell)
Tillverkare	MITAC Computer Shunde Limited
Anslutningstyp	Intern USB (Ingen extern I/O)
Datorgränssnittstyp	USB 2.0

Video Specifications



OBS! Formaten nedan refererar till videofiler. Dell Xcelerator™ är inte en utmatningsenhet.

Videoinmatningsformat som stöds	MPEG-2 (MP/ML), MPEG-2 (MP/HL)
Inmatningsupplösningar som stöds [SD]:	NTSC: 720x480; PAL: 720x576
Inmatningsupplösningar som stöds [HD]:	HDTV: 1080-30i, 720-30p, 720-60p
Videoutmatningsupplösningar som stöds	MPEG-2 (MP/ML); MPEG-4 (SP, ASP)
Utmatningsupplösningar som stöds [SD]:	NTSC: 720x480, 320x240, 368x208 PAL: 720x576, 320x288; 320x240, 368x208

Mechanical Specifications

Cable Crosstalk	< -35 db
ESD	> 8KV (recoverable)
Operating Temperature	0° to 55°C
Operating Humidity	5 to 80% non-condensing
Storage Temperature	-20 to 70°C
Storage Humidity	5 to 85% non-condensing

USB Cable Specifications

Length	0.35 meter
Connectors	10-pin MOLEX
Signal Wires	28 AWG
Power/Ground Wires	28 AWG
Dell Part Number	YT545 (1-800-WWW-Dell)

Power

Input Voltage (Current)

+5V (0.45A)



OBS! Den här spänningen levereras från USB-busskontakten.

[Tillbaka till innehållssidan](#)

[Tillbaka till innehållssidan](#)

Felsökning


- [Installera drivrutin till maskinvara på nytt](#)
- [Vanliga problem och åtgärder](#)
- [Diagnostik](#)
- [Hjälp](#)

Installera drivrutin till maskinvara på nytt

Att installera Dell Xcelerator™-drivrutinen på nytt:

1. Säkerställ att Dell Xcelerator™ är ansluten till datorn.
2. Sätt i skivan *Dell Resource CD* i cd-/dvd-spelaren efter att ha satt igång Windows.
3. Om fönstret *Dell Resource CD* inte öppnas automatiskt ska du dubbelklicka på Den här datorn på skrivbordet och sedan dubbelklicka på den cd-/dvd-enhet där skivan *Dell Resource CD* finns.
4. Följ anvisningarna som tillhandahålls på cd-skivan *Dell Resource* för att lokalisera videodrivrutinspaketet till Dell Xcelerator™-kortet.
5. När du har hittat paketet ska du välja Lumanate *setup.exe*, packa upp drivrutinerna på hårddisken och installera drivrutinerna.
6. Välj **Yes** (ja) när du ser texten **Setup Complete** (installationen slutförd) och starta om datorn genom att klicka på **Finish** (slutför).

Vanliga problem och åtgärder

 **OBS!** Det är mycket viktigt att du använder den medföljande USB-sladden.

Detektering av maskinvara		
Problem	Orsak	Åtgärd
Maskinvara inte detekterad av Windows operativsystem.	Dell Xcelerator™ är inte riktigt ansluten.	Ta ur USB-sladden ur datorn och sätt i den igen.
	Drivrutinerna är inte installerade eller skadade.	Drivrutinerna läses inte in ordentligt. Kör <i>setup.exe</i> på skivan <i>Dell Resource CD</i> .
	Dell Xcelerator™-enheten kan vara defekt.	Kör Dell Xceleratorns™ diagnostiska program och följ ledtexterna på skärmen. Om diagnostiken slutförs med ett PASS är enheten OK. Om testet avslutas med FAIL skriver du ner felmeddelandet och kontaktar Dell Tech Support på 1-800-624-9896.
Prestandaproblem		
Problem	Orsak	Åtgärd
Låg omkodnings-/hastighetsändringsprestanda.	Dell Xcelerator™-kortet kanske inte är installerat.	Säkerställ att Dell Xcelerator™-kortet är installerat i datorn.
	Drivrutinerna är inte installerade eller skadade.	Drivrutinerna läses inte in ordentligt. Kör <i>setup.exe</i> på skivan <i>Dell Resource CD</i> .
	Dell Xcelerator™-enheten kan vara defekt.	Kör Dell Xceleratorns™ diagnostiska program och följ ledtexterna på skärmen. Om diagnostiken slutförs med ett PASS är enheten OK. Om testet avslutas med FAIL skriver du ner felmeddelandet och kontaktar Dell Tech Support på 1-800-624-9896.
	Dell Xcelerator-enheten används inte av programmet.	Det finns en del funktioner som programmet väljer att köra i SW och inte använda Dell Xcelerator-kortet. Det är normalt.

Diagnostik

Användardiagnostikprogrammet kan användas för att avgöra om maskinvaran och drivrutinen fungerar riktigt. Användardiagnostikprogrammet är placerat i:

För Vista 32-bitars: C:\Program Files\Lumanate\LazerUsb

För Vista 64-bitars: C:\Program Files (x86)\Lumanate\LazerUsb

Dubbelklicka på programfilen (xlrtdiag.exe). Det hämtar Dell Xcelerator™-användargränssnittet. Kör diagnostiken genom att klicka på knappen "Run". Programvaran kör ett antal test på enheten och rapporterar tillbaka status. Om enheten är OK visas meddelandet PASS. Om enheten inte klarar testen kontaktar du Dells tekniska support.

Getting Help

Om felsökningsprocedurerna i det här dokumentet inte löser problemet kontaktar du Dell Inc. för teknisk hjälp genom att besöka Dells supportwebbplats på support.dell.com eller ringer 1-800-BUY-DELL.

[Tillbaka till innehållssidan](#)